

Valutazione della Qualità della Didattica del CCS in Biologia Molecolare, a.a. 2012/13

Il GAV ha esaminato nella riunione del 20 Dicembre 2013 i dati relativi alle opinioni degli studenti sulla qualità delle attività didattiche impartite dal CCS di Biologia Molecolare. In forma anonima gli stessi dati erano stati precedentemente illustrati ai componenti del CCS (nella riunione del 16 Dicembre 2013) e quanto analizzato e discusso in quella sede viene ad integrare il materiale con il quale il GAV predispone la presente valutazione.

Tasso di copertura

Il GAV rileva con soddisfazione che la partecipazione degli studenti è molto buona: ciò si evince non tanto dalle percentuali di insegnamenti valutati (100% nei tre corsi di studio del CCS), ma soprattutto dalla percentuale di studenti che compila il questionario per ciascun insegnamento o modulo di insegnamento. Nella Laurea di primo livello l'86% degli studenti compila il questionario, per la Laurea Magistrale in Biologia Molecolare risponde l'86% degli studenti e per la Laurea Magistrale in Biologia Sanitaria l'88%.

Approccio di analisi

Si prende atto che anche per l'anno accademico oggetto di analisi non si è potuto disporre di valori mediani o di deviazioni standard, in quanto il Servizio statistico di Ateneo ha comunicato esclusivamente dati medi. Il GAV ritiene questa carenza di informazione molto negativa, in considerazione dell'ampia variazione di giudizio da parte degli studenti, ben nota al CCS dal momento che prima della introduzione del sistema attuale i dati di dispersione venivano forniti. Si ribadisce che i valori medi non sono adeguati alla completa comprensione delle valutazioni e si auspica che con le future comunicazioni venga fornita un'informazione più dettagliata.

Le osservazioni disponibili sono state raccolte dapprima in forma sintetica per ciascun Corso di Studio del CCS, valutando l'esito complessivo di tre quesiti chiave (Soddisfazione, Coerenza con gli obiettivi formativi del CdS, Chiarezza espositiva del docente; vedi Tabella sottostante).

Successivamente sono stati considerati i singoli insegnamenti di ciascun Corso di Studio. Come per gli anni precedenti, la domanda relativa all'interesse per i contenuti viene considerata il punto di riferimento sul quale incardinare tutte le successive analisi. Infatti questo giudizio riguarda l'aspettativa dello studente, e di conseguenza può ritenersi svincolato dal giudizio sul docente. Per ciascun CdS i dati sono stati ordinati rispetto al punteggio ottenuto per questo quesito, e in subordine rispetto alla Soddisfazione. Tutti gli ulteriori grafici vengono presentati mantenendo l'ordine così ottenuto.

Ambito valutato	Quesiti sintetici	Quesiti per esteso
Interesse e soddisfazione	<i>Interesse</i>	Indipendentemente da come si è svolto il corso, i contenuti dell'insegnamento sono stati interessanti per lei?
	<i>Soddisfazione</i>	Complessivamente, quanto si ritiene soddisfatto di come si è svolto il corso?
	<i>Coerenza</i>	Ritiene questo insegnamento coerente rispetto agli obiettivi del corso di studio?
	<i>Valore dei laboratori (per la sola L)</i>	Laboratori, esercitazioni, seminari, se previsti nell'insegnamento, sono stati adeguati?
	<i>Conoscenze preliminari (per le sole LM)</i>	Le conoscenze preliminari da lei possedute sono risultate sufficienti per la comprensione degli argomenti trattati?
Organizzazione dell'insegnamento	<i>Presentazione</i>	All'inizio delle lezioni gli obiettivi e i contenuti di questo insegnamento sono stati presentati in modo chiaro?
	<i>Modalità d'esame</i>	Le modalità d'esame sono state definite in modo chiaro?
	<i>Qualità materiale didattico</i>	Il materiale didattico consigliato è stato adeguato?
	<i>Rispetto orario</i>	Gli orari di svolgimento dell'attività didattica sono stati rispettati?
Il docente	<i>Chiarezza espositiva</i>	Il docente ha esposto gli argomenti in modo chiaro?
	<i>Capacità di stimolare/motivare</i>	Il docente ha stimolato/motivato l'interesse verso la disciplina?

Risultati

La Figura 1 illustra i dati sintetici relativi al Corso di Laurea in Biologia Molecolare, ricavati da 28 insegnamenti o moduli di insegnamento valutati (almeno 5 risposte) e confrontati con gli esiti degli anni precedenti. Il gradimento nei confronti dell'offerta formativa e della docenza risulta estremamente elevato. Piccole fluttuazioni nel giudizio relativamente agli anni precedenti possono ritenersi dovute all'esiguità del campione e si sottolinea che rappresentano in valore assoluto pochi casi, come meglio si evince dal grafico successivo (Figura 2).

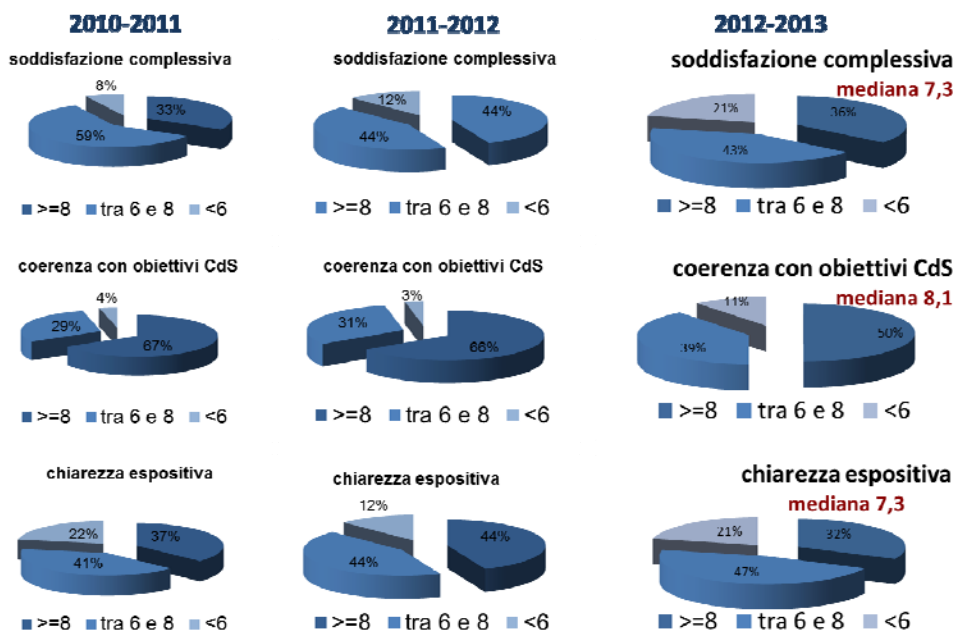


Figura 1 – Giudizi sintetici relativi al Corso di Laurea in Biologia Molecolare, a.a. 2010/11, 2011/12, 2012/13.

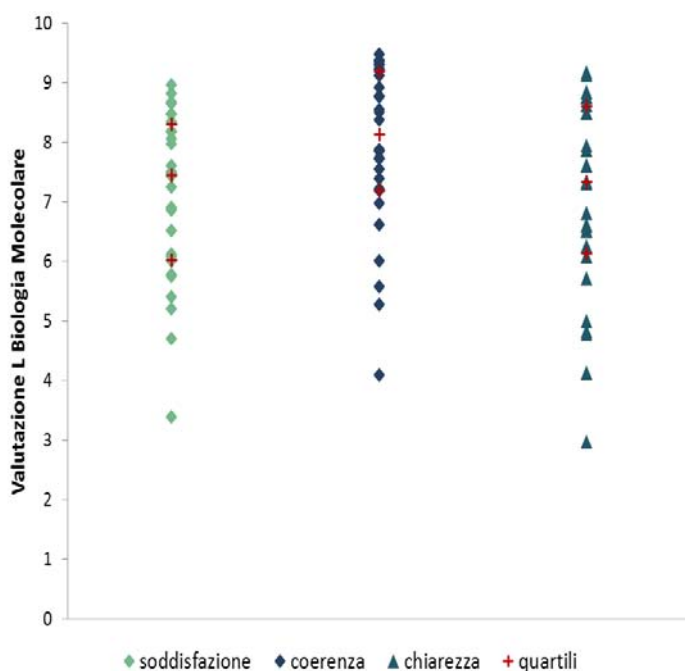
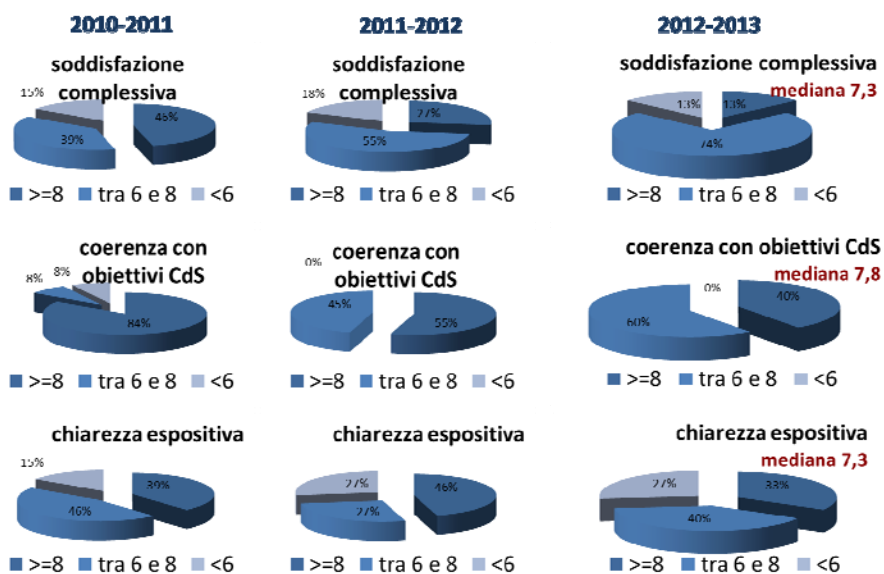


Figura 2 – Giudizi individuali relativi al Corso di Laurea in Biologia Molecolare, a.a. 2012/13, per i quesiti: Soddisfazione complessiva, Coerenza con gli obiettivi formativi, Chiarezza espositiva del docente. I simboli + delimitano i quartili delle distribuzioni.

Nella Figura 3 viene illustrata la medesima analisi per i due corsi di Laurea Magistrale (Biologia Molecolare e Biologia Sanitaria); il numero di insegnamenti o moduli di insegnamento valutati è 15 per la prima, 14 per la seconda. Anche in questo caso il gradimento degli studenti per l'offerta formativa appare nel complesso molto buono.

Gli insegnamenti che ricevono un giudizio molto buono (maggiore o uguale a 8) risultano in netta maggioranza, e si sottolinea che data l'esiguità numerica dei due campioni, le fluttuazioni rilevate da un anno accademico all'altro vanno considerate come del tutto casuali. I dati individuali riferiti all'ultimo anno accademico (Figura 4) confermano l'ottima *performance* dei due CdS magistrali, perché i giudizi nettamente al di sotto della sufficienza rappresentano, quando presenti, solo poche unità percentili della distribuzione.

Laurea Magistrale in Biologia Molecolare



Laurea Magistrale in Biologia Sanitaria

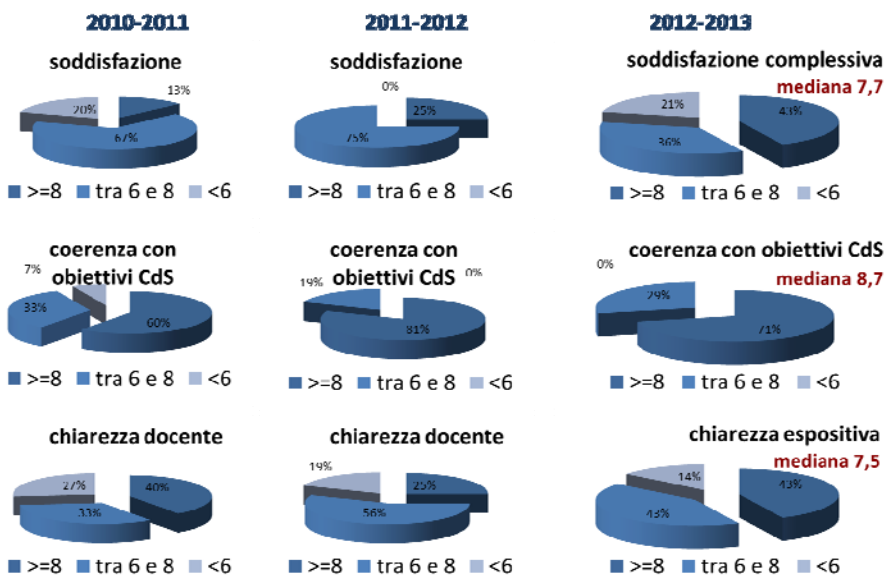


Figura 3 – Giudizi sintetici relativi ai Corsi di Laurea Magistrale del CCS (Biologia Molecolare, sopra; Biologia Sanitaria, sotto), a.a. 2010/11, 2011/12, 2012/13.

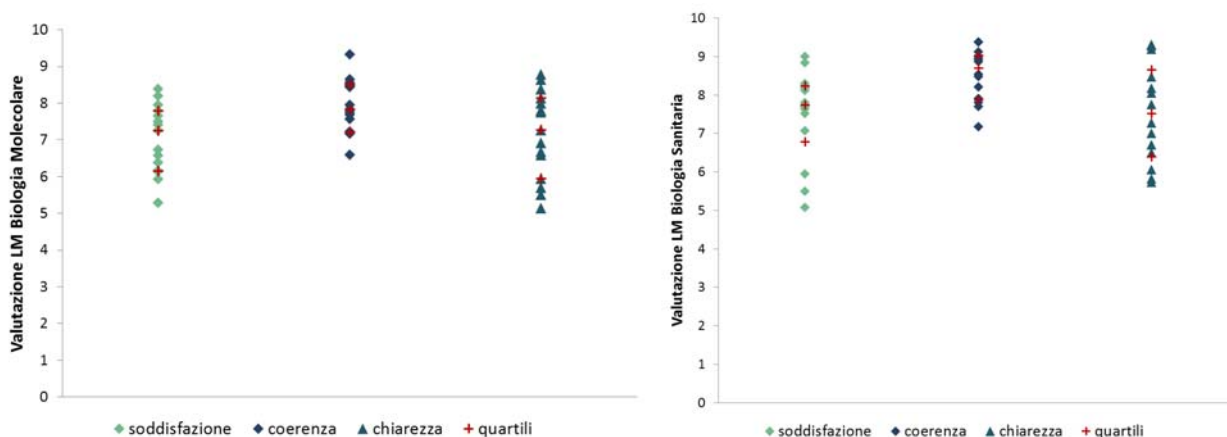


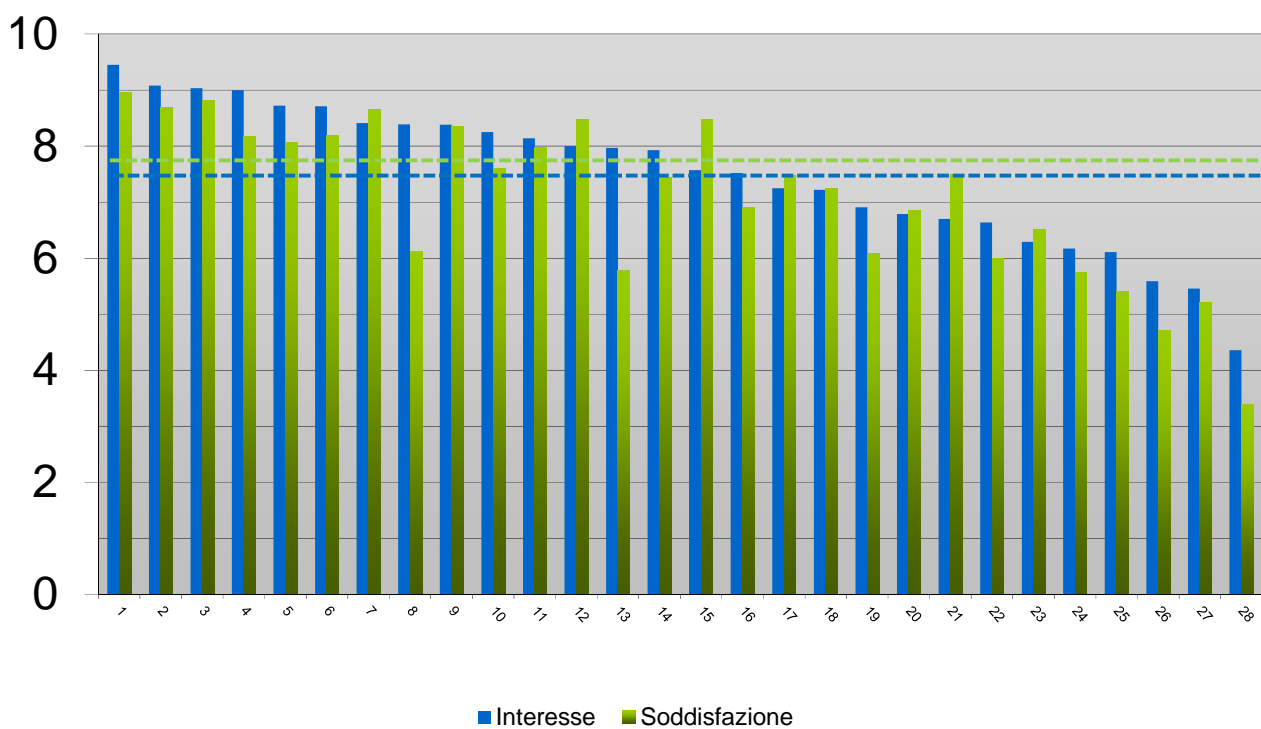
Figura 4 – Giudizi individuali relativi al Corso di Laurea Magistrale in Biologia Molecolare (sinistra) e in Biologia Sanitaria (destra) per i quesiti: Soddisfazione complessiva, Coerenza con gli obiettivi formativi, Chiarezza espositiva del docente. I simboli + delimitano i quartili delle distribuzioni.

La Commissione, preso atto che il CCS consegue un giudizio globale positivo, ha proceduto con l'analisi dei dati individuali. I grafici che seguono (Figura 5) riassumono i giudizi, ordinati come detto sopra, relativi ai 28 insegnamenti o moduli di insegnamento del Corso di Laurea in Biologia Molecolare che hanno ricevuto almeno 5 risposte. Si riscontra che pur essendo omogeneo il numero di studenti frequentanti gli insegnamenti di ciascun anno di corso, i numeri di risposte ottenute quando un insegnamento viene impartito da più docenti risultano purtroppo incompleti per uno o più titolari (a titolo di esempio: per Biologia Vegetale Baldan riceve 20 giudizi e Navazio 36), riducendo in tal modo la significatività dei risultati. Si precisa comunque che i valori riportati in Figura 5 si basano su un minimo di 16 risposte.

Considerando Interesse e Soddisfazione sono molto pochi gli insegnamenti che non hanno raggiunto la sufficienza. Vale la pena sottolineare che in alcuni casi a basso interesse e soddisfazione si accompagna un giudizio insufficiente sulla chiarezza espositiva del docente.

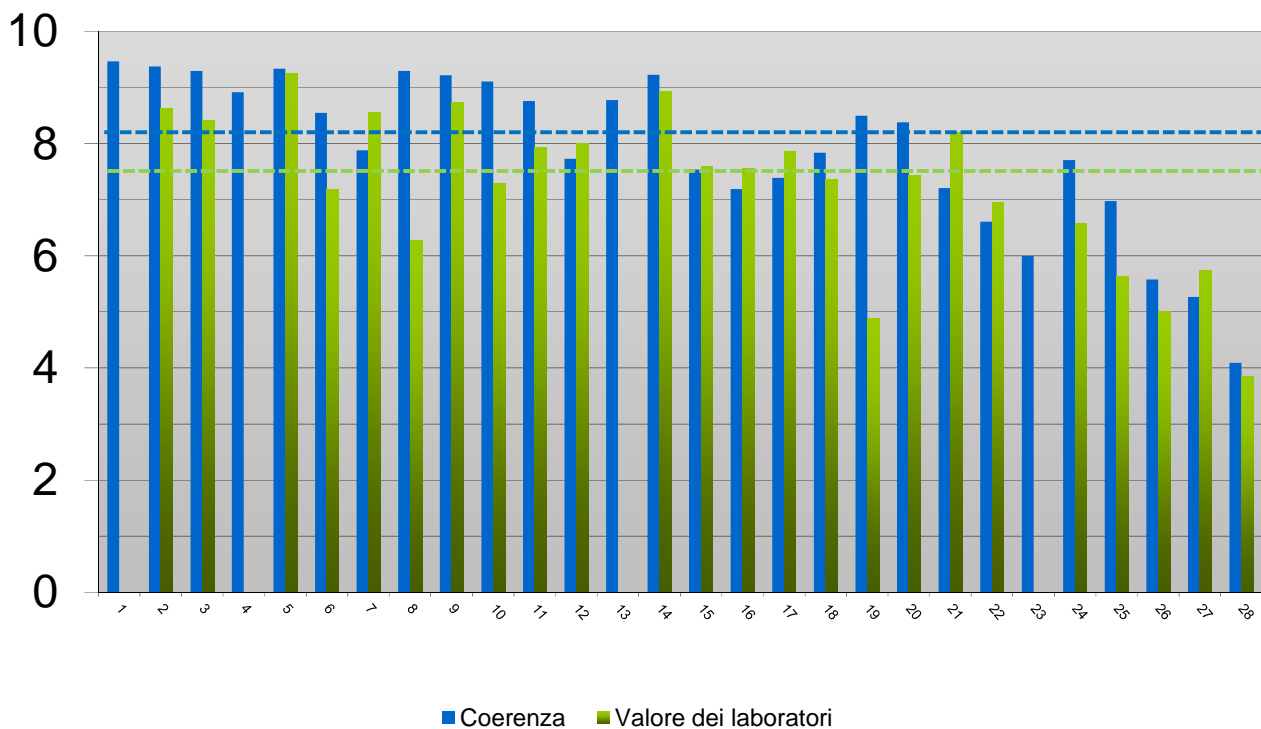
In particolare la Commissione, nella discussione dei casi individuali, prende atto che per quanto riguarda il docente n. 26 si tratta del primo anno di incarico. Inoltre, diversi tra i docenti che ricevono valutazioni insufficienti sono impegnati in corsi non biologici e con un rapporto tra numero di titolari e CFU probabilmente non adeguato. Si segnala tuttavia l'ottimo risultato conseguito dal docente di Fisica, Prof. Orlandini).

Interesse e soddisfazione



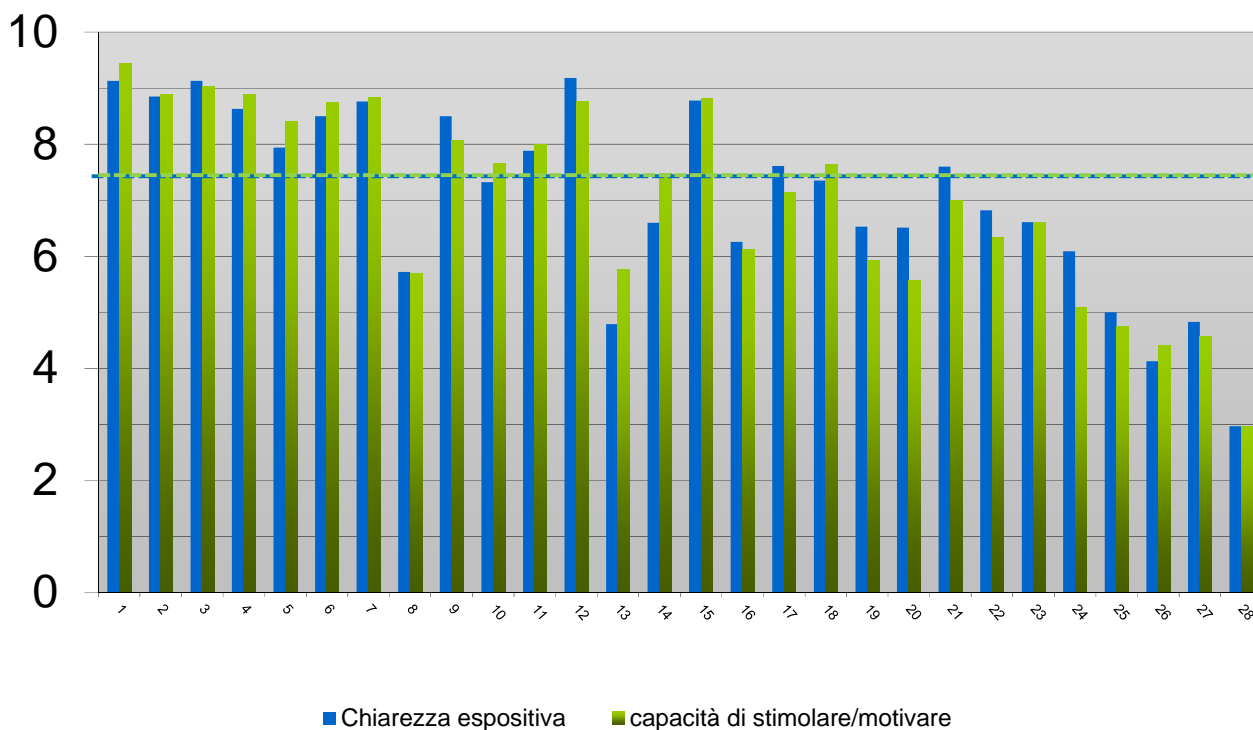
■ Interesse ■ Soddisfazione

Contenuti

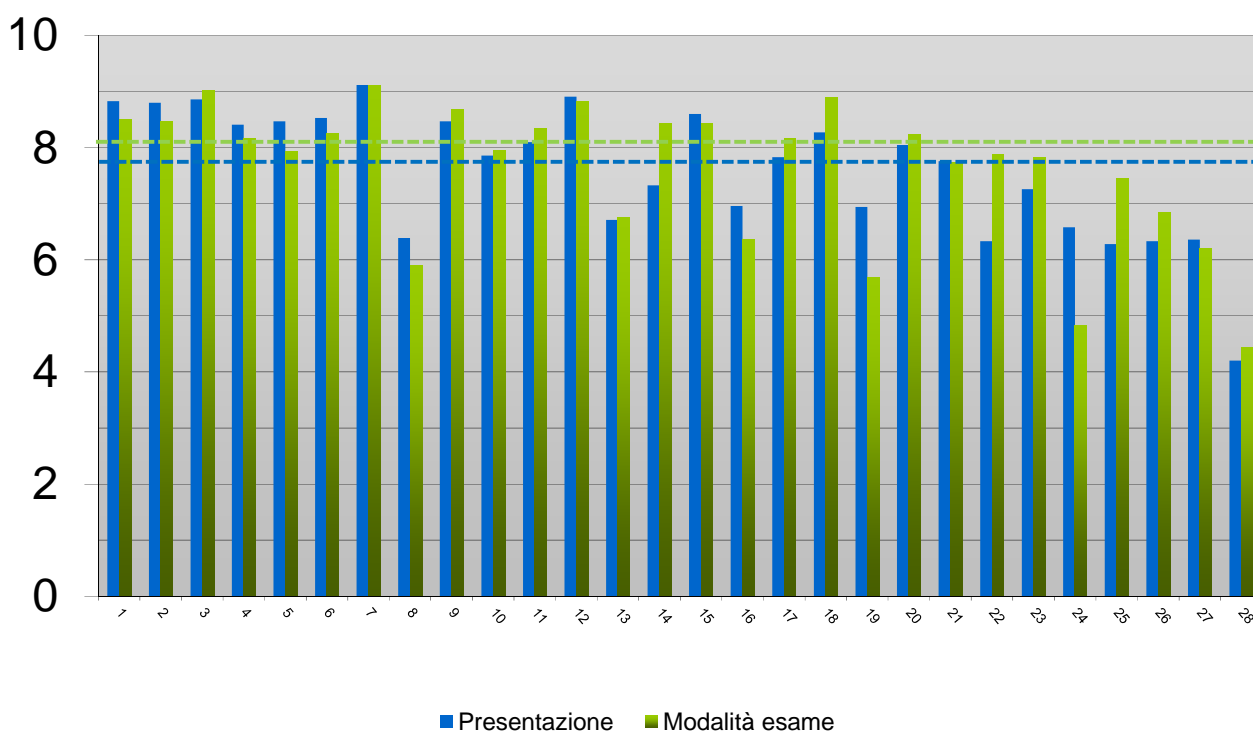


■ Coerenza ■ Valore dei laboratori

Il docente



Organizzazione insegnamento - 1



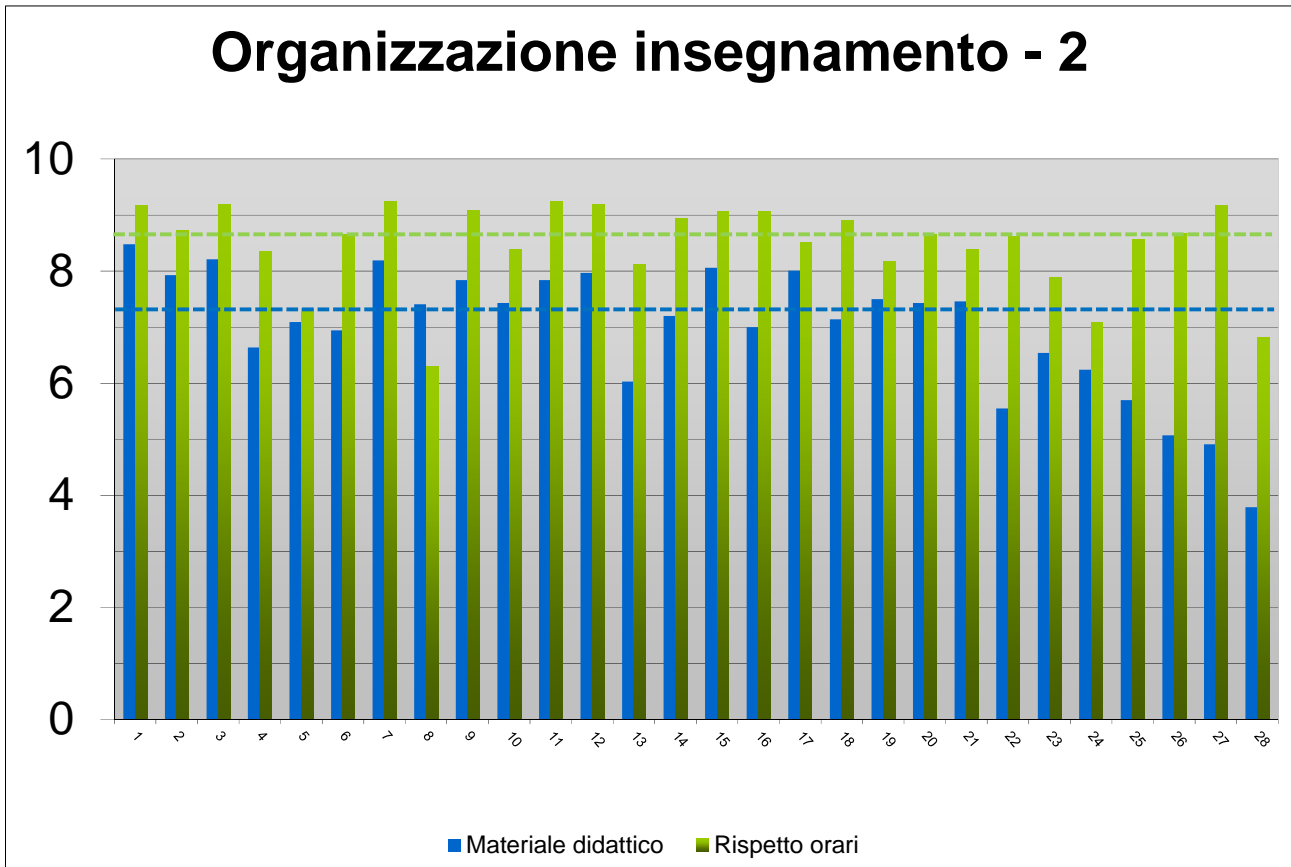
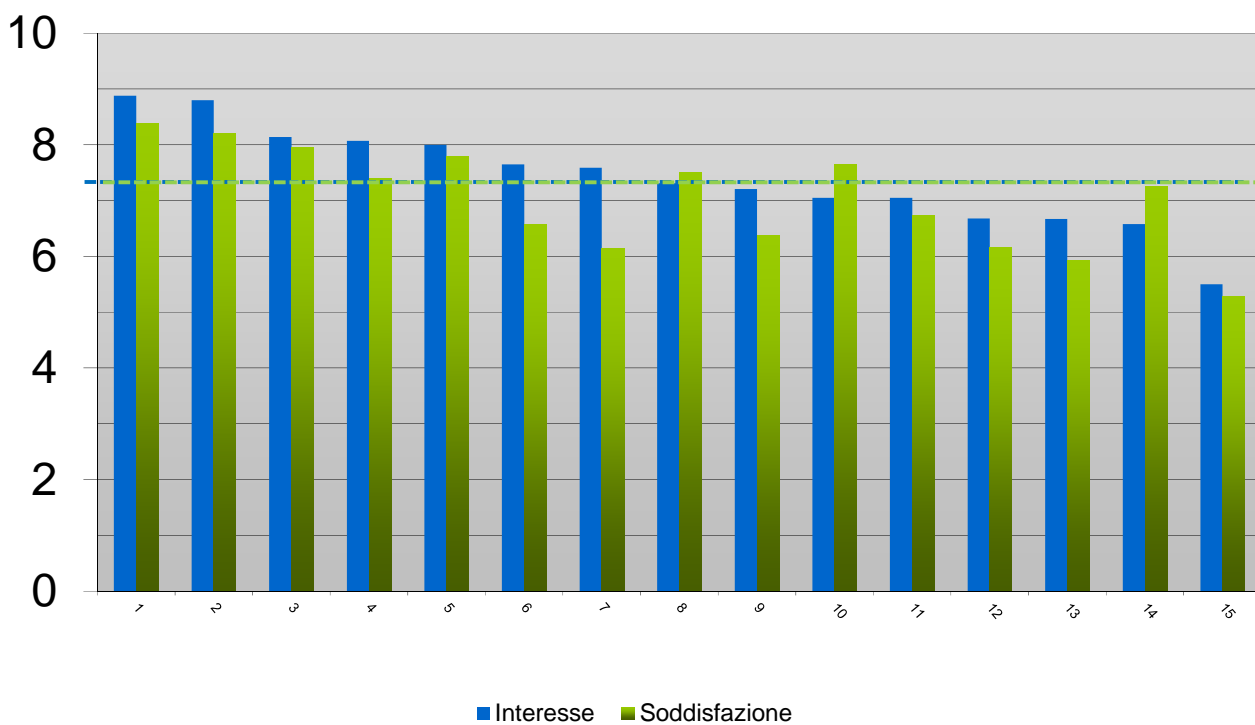


Figura 5 – Giudizi individuali relativi al Corso di Laurea in Biologia Molecolare. I dati sono stati ordinati rispetto all'interesse e in subordine alla soddisfazione. Le rette colorate corrispondono alle mediane per ciascuna categoria.

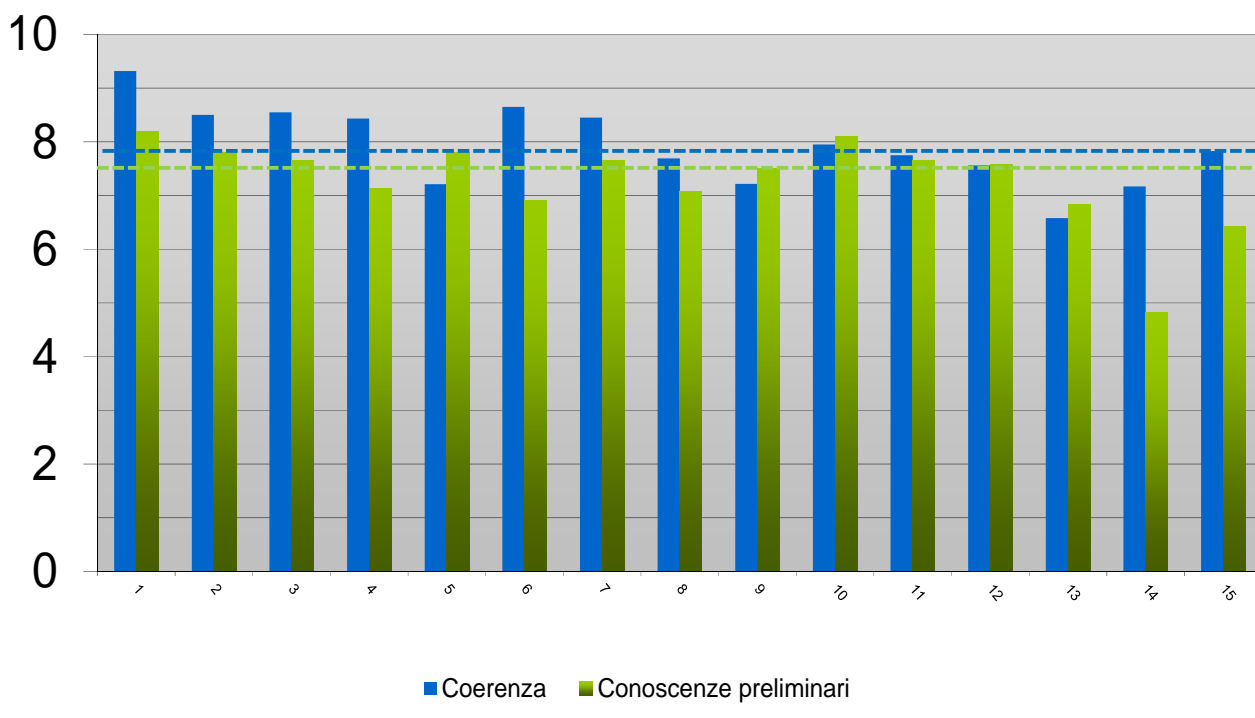
La Fig. 6 riassume graficamente i giudizi conseguiti dai docenti della Laurea Magistrale in Biologia Molecolare. Si conferma una relativa stabilità dei giudizi su valori medio-alti, rispetto a quanto osservato anche negli anni accademici precedenti, e pochi sono i casi di lieve insufficienza. Tra questi, è da notare che il giudizio ottenuto dal docente n. 15 è scarsamente significativo, sia per il ridotto numero di ore erogate (16) sia per il basso numero di giudizi (6). Per quanto riguarda gli altri insegnamenti che ricevono giudizi negativi la Commissione interpreta il risultato come una conseguenza della forma di erogazione in lingua inglese, mentre non ritiene di poterlo imputare ai docenti, che negli anni precedenti ha sempre ottenuto buoni risultati nello stesso CdS e per lo stessa disciplina. Resta inoltre il problema che anche in base all'esperienza collezionata negli anni precedenti, a causa dei numeri limitati di studenti delle LM sono possibili variazioni consistenti di giudizio in funzione della coorte interpellata.

Interesse e soddisfazione

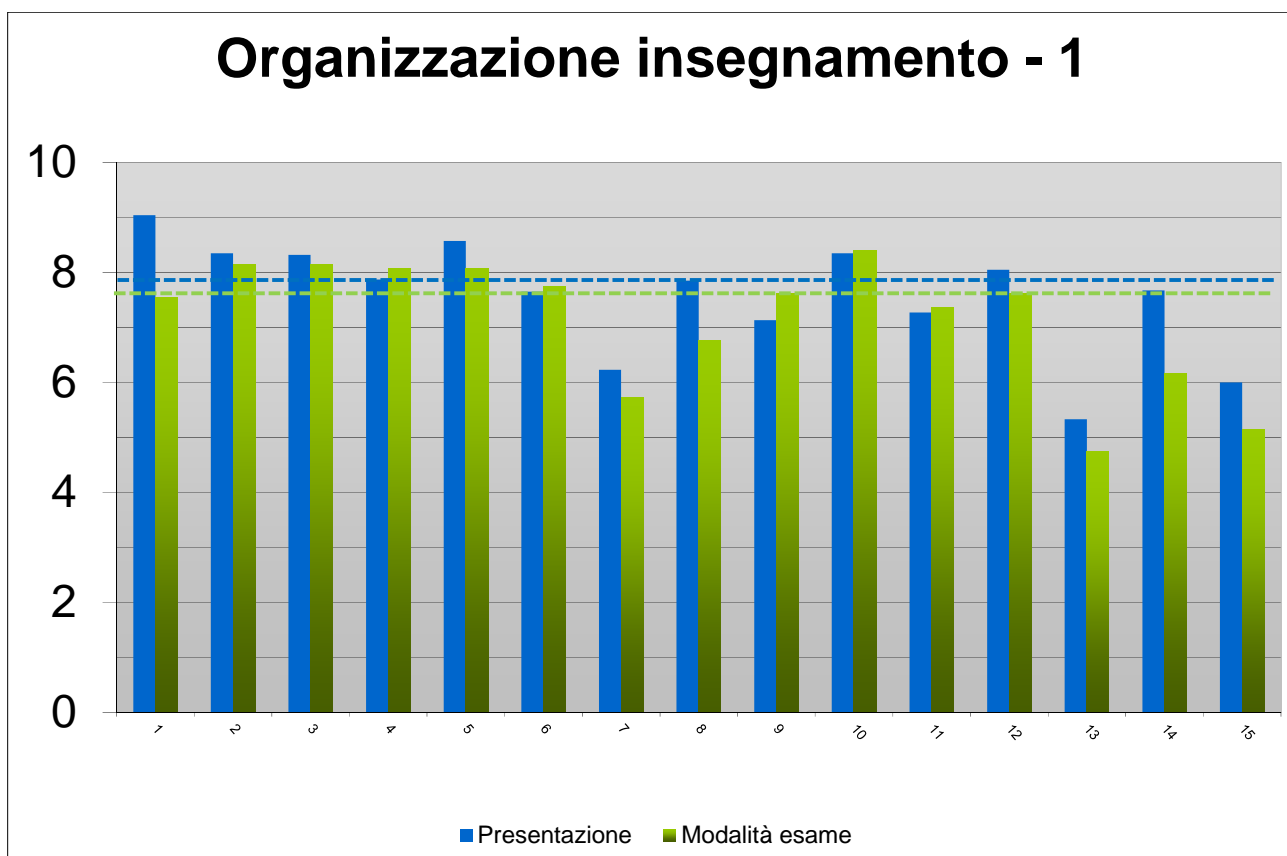
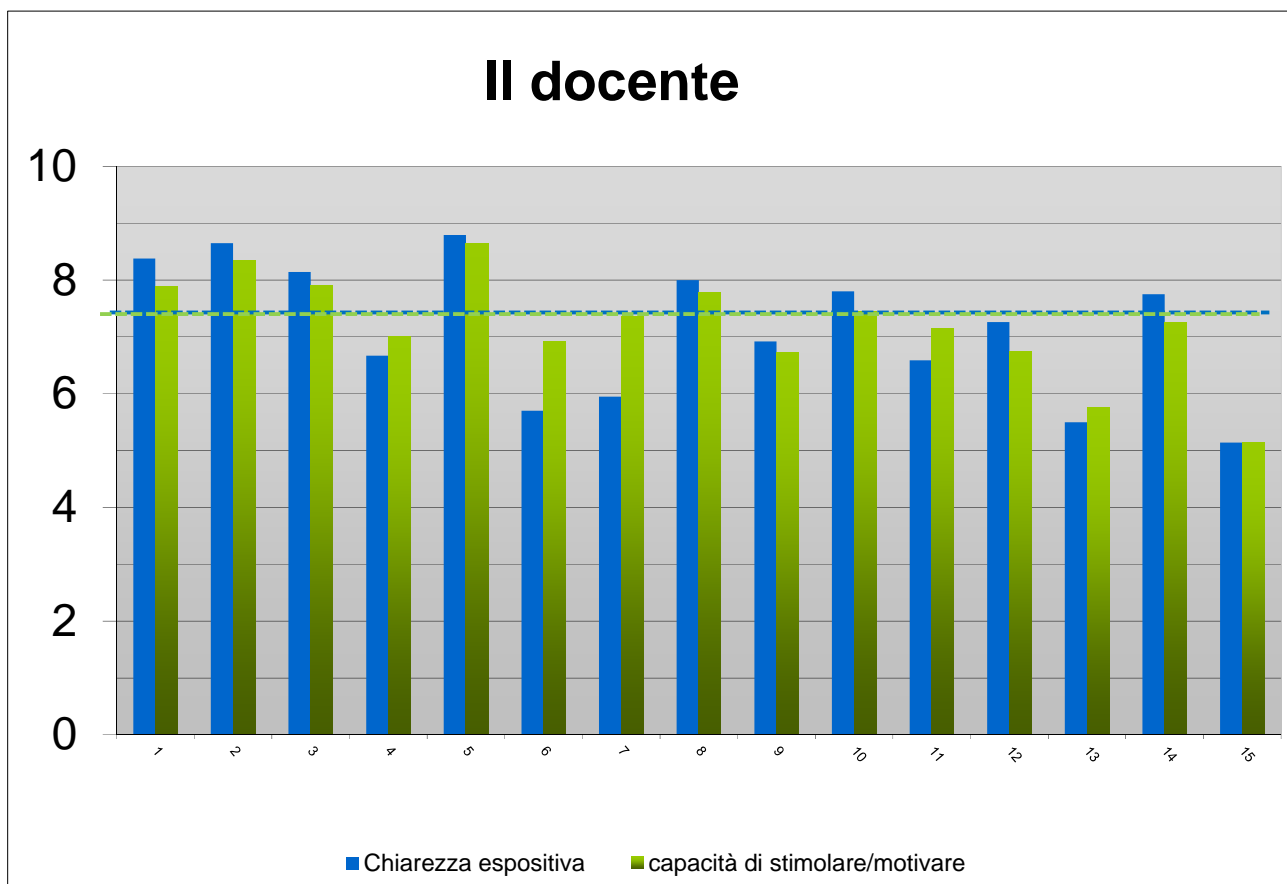


■ Interesse ■ Soddisfazione

Contenuti



■ Coerenza ■ Conoscenze preliminari



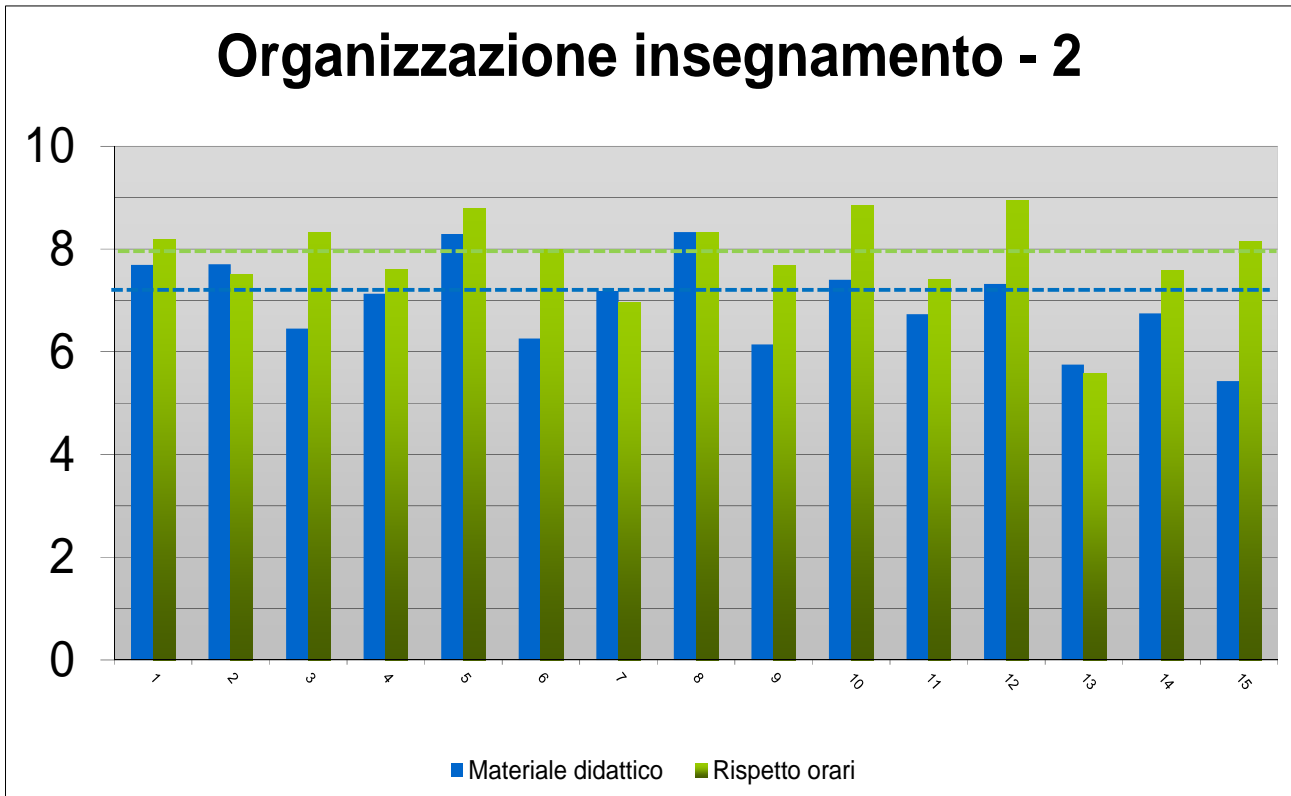
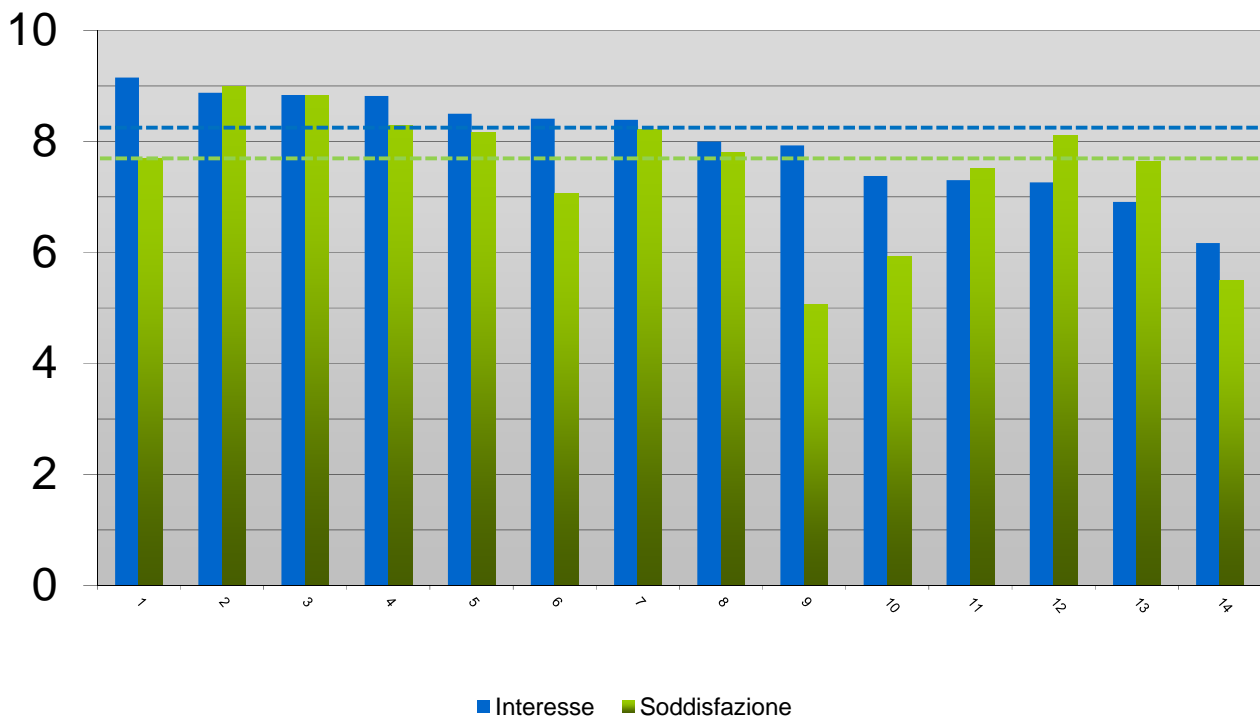


Figura 6 – Giudizi individuali relativi al Corso di Laurea Magistrale in Biologia Molecolare. I dati sono stati ordinati rispetto all'interesse e in subordine alla soddisfazione. Le rette colorate corrispondono alle mediane per ciascuna categoria.

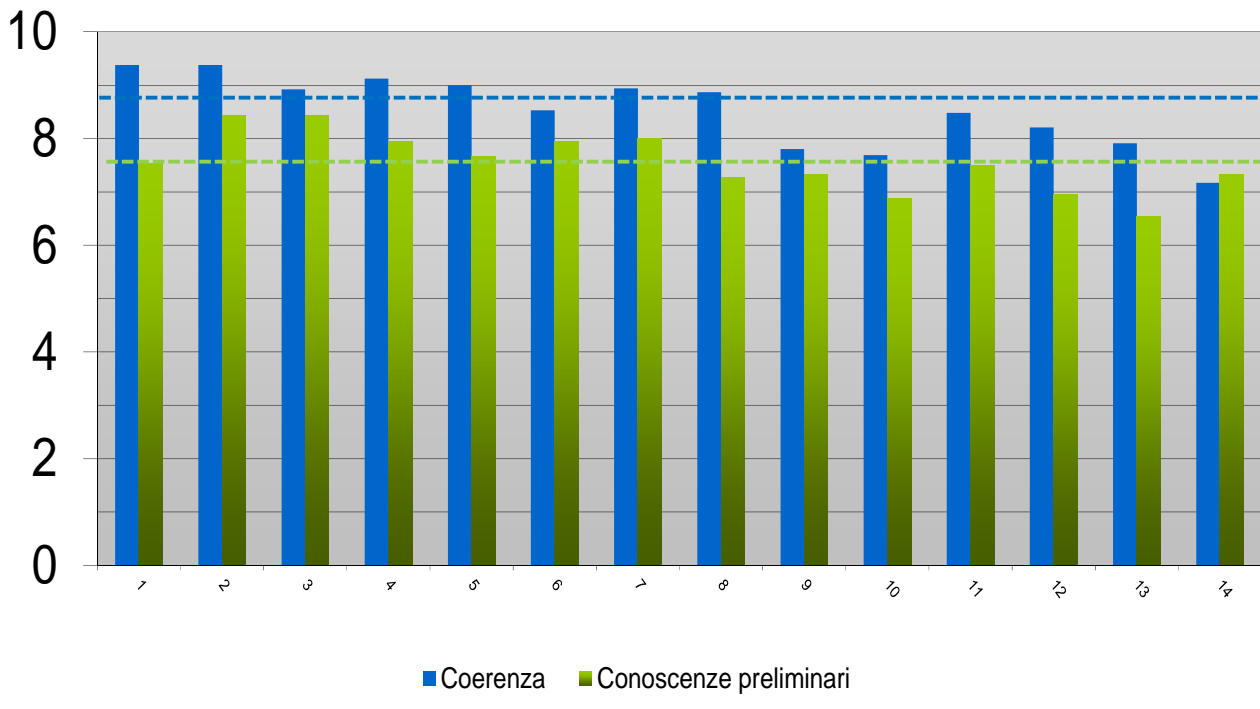
Anche nella Laurea Magistrale in Biologia Sanitaria si evidenzia una elevata omogeneità di giudizi verso valori medio-alti con pochi casi di insufficienza lieve (Figura 7). Alcuni insegnamenti hanno ricevuto però decisamente poche risposte (6 per i docenti N. 5 e 13, 11 per il docente n. 14). Risulta chiara l'insoddisfazione degli studenti per come si è svolto il corso N. 9.

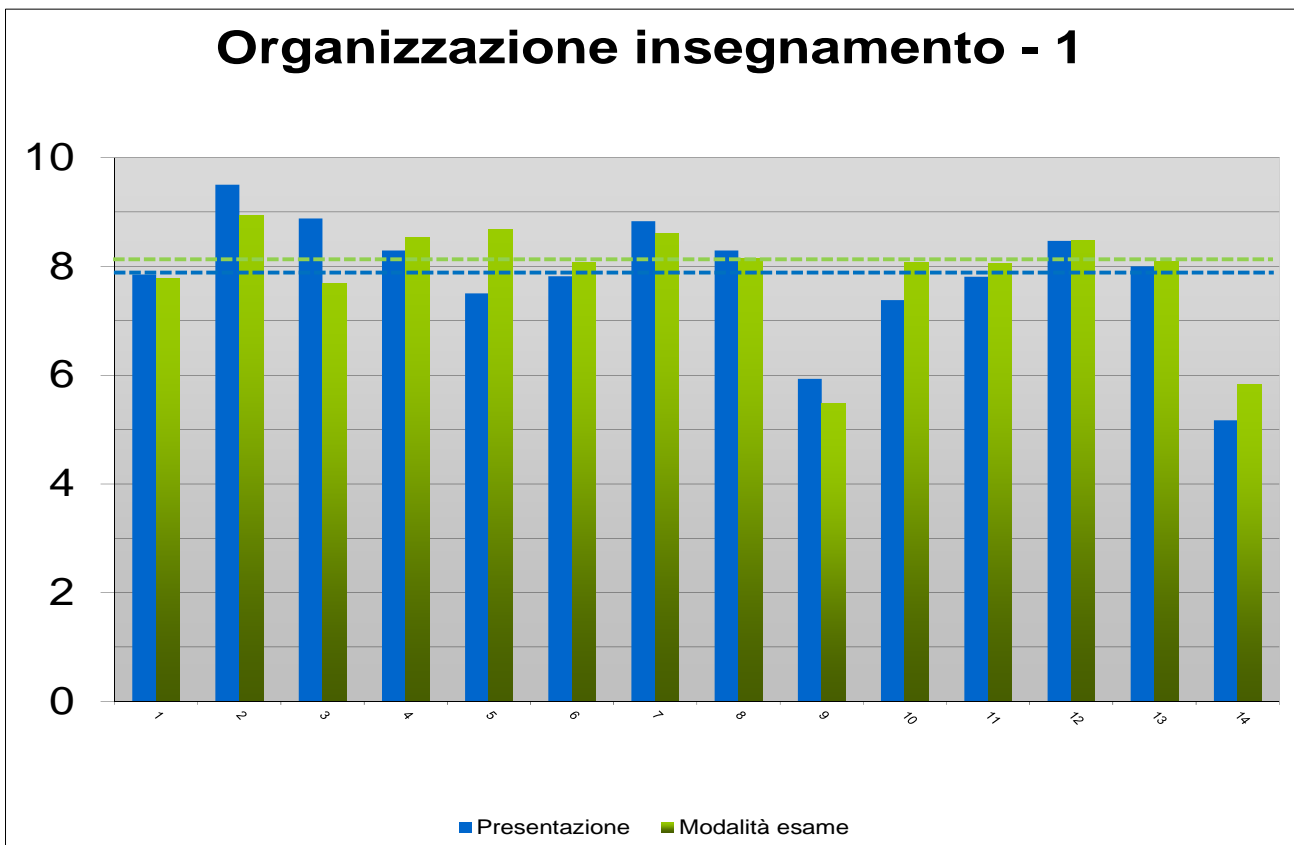
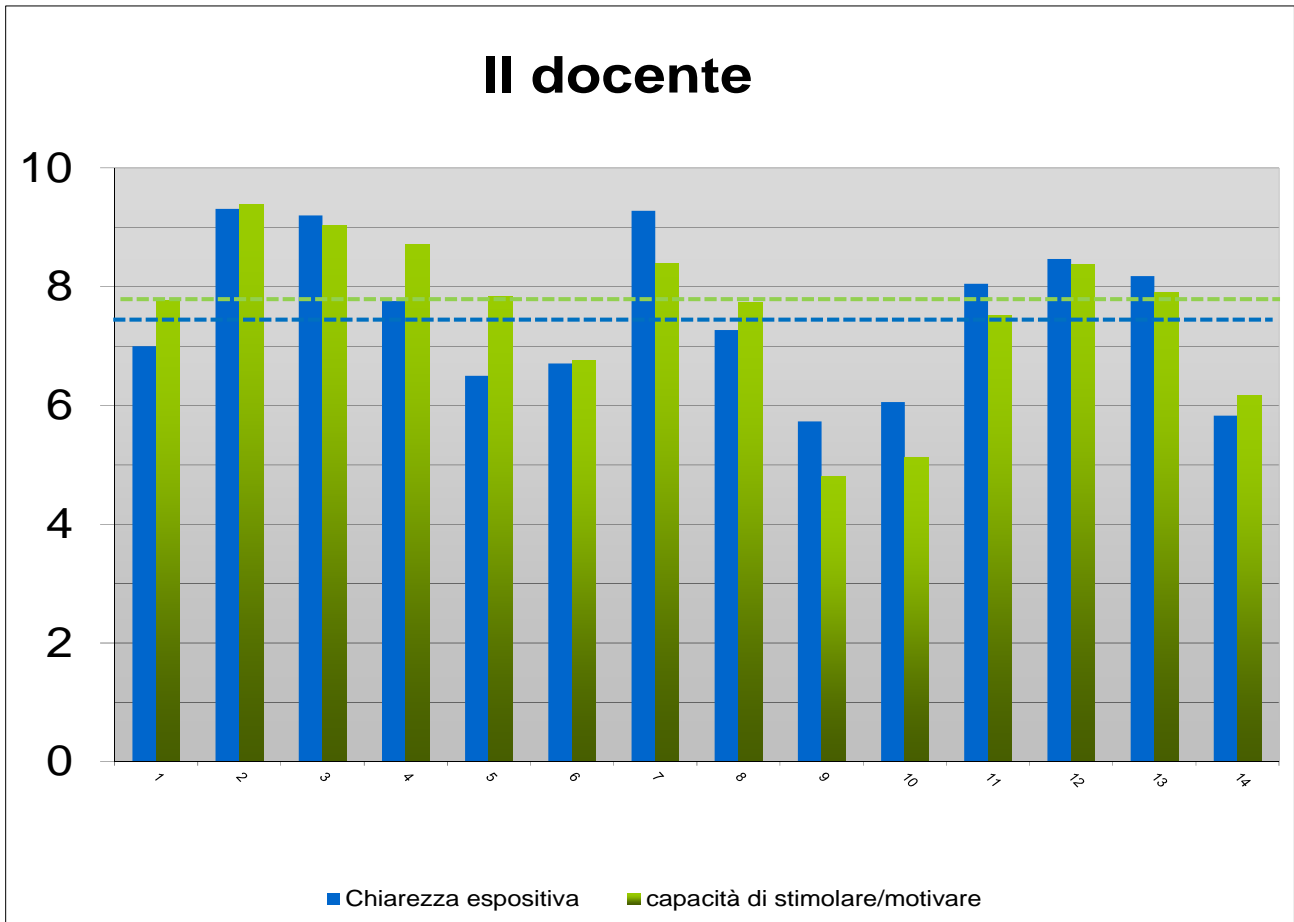
La Commissione ha discusso il problema ricorrente per il quale alcuni insegnamenti ricevono giudizi medio-bassi rispetto alla qualità del materiale didattico. Come in passato, la Commissione ritiene che questo fenomeno sia legato al fatto che per il livello di conoscenza previsto nei Corsi di Studio Magistrali e da alcuni insegnamenti della Laurea di primo livello non siano adottabili libri di testo (si tratta di discipline in rapida evoluzione o specialistiche). La Commissione prende atto che sembra esistere un trend positivo rispetto alle precedenti valutazioni ma che resta necessario rendere più consapevoli gli studenti della specificità di alcune situazioni.

Interesse e soddisfazione



Contenuti





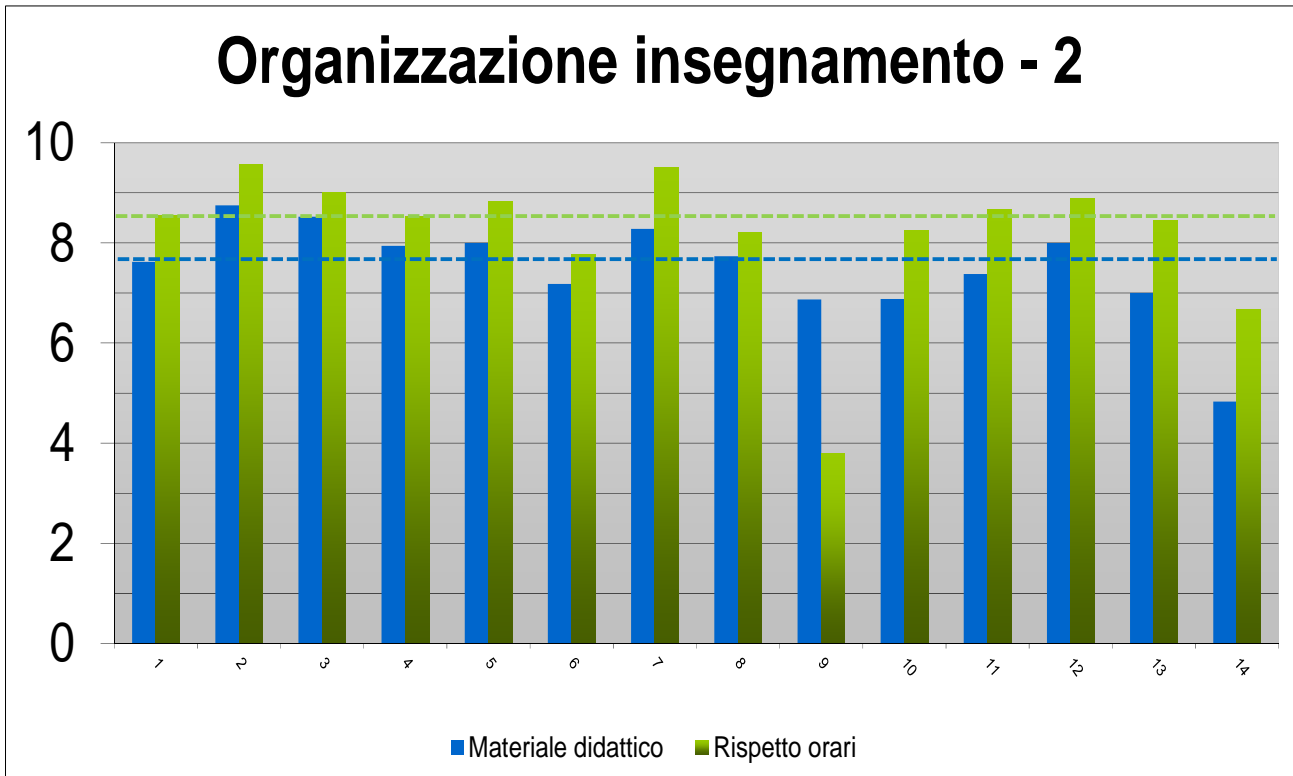


Figura 7 – Giudizi individuali relativi al Corso di Laurea Magistrale in Biologia Sanitaria. I dati sono stati ordinati rispetto all'interesse e in subordine alla soddisfazione. Le rette colorate corrispondono alle mediane per ciascuna categoria.

Conclusioni

I giudizi sulla didattica del CCS riferiti all'anno accademico 2012/13 appaiono sostanzialmente stabili ed in linea con quelli espressi negli anni precedenti e nei confronti della Scuola di Scienze. Il Presidente del CCS sta intervenendo attraverso contatti mirati con i pochi docenti che hanno ricevuto giudizi insufficienti, individuando le opportune azioni correttive. Il GAV prende atto con soddisfazione che in alcuni casi le azioni correttive sono state intraprese anticipatamente alla divulgazione dei risultati relativi alla compilazione dei questionari, a conferma dell'ottimo livello di dialogo che esiste tra studenti e Presidenza del CCS. Questi dati, in forma anonima, sono stati oggetto di discussione nella seduta del CCS del 16 Dicembre 2013, e dalla discussione emerge l'esigenza da parte dei docenti di ottenere risultati correlati per una migliore comprensione del risultato. Oltre alla già discussa problematica dei corsi tenuti in lingua inglese, è stato infatti rilevato che fattori quali l'interesse per la disciplina e le conoscenze di base possono portare ad una maggiore dispersione e talvolta a una bimodalità dei valori relativi ai giudizi individuali, con particolare riferimento alla chiarezza espositiva e alla soddisfazione complessiva.

Il GAV all'unanimità approva la pubblicazione di questa relazione sul sito web del CCS, con i dati individuali codificati.

20 Dicembre 2013